

كلية الطب البشري - الجامعة الهاشمية

# الدليل الاسترشادي

لطلبة كلية الطب البشري

العام الدراسي 2024 - 2025



# الفهرس

**1**

مقدمة

**2**

الخطة الدراسية

**3**

المواظبة والغياب

**4**

الاختبارات والامتحانات والمعدلات والعلامات

**5**

المعدل السنوي والمعدل العام

**6**

شروط النجاح والانتقال

**7**

المرافق والتدريب السريري

**8**

الاعتماد

# مقدمة



صدر القرار بإنشاء الكلية اعتباراً من العام الجامعي 2006/2005، وقد باشرت الكلية بقبول الدفعة الأولى من طلبتها اعتباراً من بداية العام الجامعي 2007/2006، وقد قامت الجامعة بتوقيع اتفاقية تعاون مع وزارة الصحة و الخدمات الطبية الملكية تضمنت العديد من البنود التي تسهم في تنمية وتطوير المجالات الطبية وتبادل الخبرات العلمية والعملية في مجال الطب البشري وتدريب طلبة كلية الطب في مستشفياتها وغيرها من مجالات التعاون المشترك بين الجانبين بما يسهم في رفع مستوى الطلبة الخريجين من الكلية .

تمنح الكلية درجة دكتور في الطب (M.D.)، ودرجة الاختصاص العالي في الأمراض الباطنية، وطب الأطفال، والجراحة العامة، وطب النسائية والتوليد. تطمح الكلية إلى إقامة برامج تخصص متقدمة في مختلف الأقسام السريرية. حالياً يوجد أكثر من 118 هيئة تدريسية تساهم في مشاريع دولية، و3140 طالباً مسجلين حالياً، منهم 7% من الطلاب الدوليين، و 2011 خريجاً يظهرون إنجازات مهنية استثنائية على مستوى العالم. الكلية مجهزة بمركز حديث للمهارات السريرية، وقاعات علم التشريح الرقمي، ومختبرات متقدمة أخرى. تتعاون الكلية على الصعيد الوطني والإقليمي مع وزارة الصحة والخدمات الطبية الملكية والقطاع الخاص.

# رسالة عميد الكلية



عميد كلية الطب البشري  
الأستاذ الدكتور محمد عبدالحميد القضاة

طلبة كلية الطب في الجامعة الهاشمية،

أرحب بكم باسم كل الزملاء و الزميلات في الكلية، و  
أتمنى لكم باسمهم جميعاً عاماً أكاديمياً موفقاً مليئاً بالنجاح  
و التميز.

نحن جميعاً في هذه الكلية نسعى لخدمتكم و تزويدكم  
بأفضل المعلومات، و نعتمد في نجاحنا على التزامكم و  
اجتهادكم و سعيكم.

شكأت الكلية لجنة متخصصة لوضع الدليل الاسترشادي  
لكم. أتمنى منكم الإطلاع عليه و الالتزام به لتكون  
رحلتكم في عامكم الأكاديمي واضحة الطريق.

نعمل لخدمتكم و ننتظر اجتهادكم و تميزكم. أمنيات  
التوفيق لكم جميعاً زملاء و زميلات المستقبل.



## رؤيتنا Our Vision

أن تكون كلية الطب البشري رائدة في تخريج أطباء قادة مبدعين في تقديم الرعاية الصحية وإجراء البحوث العلمية ومواكبة التعليم الطبي المستمر.

## رسالتنا Our Mission

الريادة في التعليم الطبي والبحث العلمي ، وتقديم الخدمات الصحية وطنياً وإقليمياً وعالمياً، لرفد القطاع الطبي بأطباء واختصاصيين ذوي كفاءة عالية.

## القيم الجوهرية Core Values

العمل بمهنية رفيعة المستوى واحترام وتجذير قيم العمل الجماعي والعدالة و المساواة ، وتعزيز روح الانتماء والولاء واحترام التعددية

# الخطة الدراسية

- يكون الحد الأدنى لعدد الساعات المعتمدة لنيل درجة دكتور في الطب (257) ساعة معتمدة.
- توزع الساعات المعتمدة لنيل درجة دكتور في الطب على النحو الآتي:

المجموع	عدد الساعات المعتمدة الاختيارية	عدد الساعات المعتمدة الإجبارية	طبيعة المتطلبات
27	15	12	متطلبات الجامعة
9	-	9	متطلبات الكلية من كلية العلوم
<b>متطلبات التخصص:</b>			
221	9	98 114	أ. العلوم الطبية الأساسية ب. العلوم الطبية السريرية
257	21	236	المجموع

## السنة الأولى (45) ساعة

### الفصل الأول

الساعات المعتمدة	الساعات الاسبوعية		اسم المادة	رقم المادة
	عملي	نظري		
3		3	متطلب جامعة اجباري	
3		3	متطلب جامعة اجباري	
3		3	علوم حياة عامة (1)	110108105
2		2	اقتصاديات الصحة	111501101
2		2	السياسات الصحية	111501102
1		1	أخلاقيات العلوم والتقانة الطبية	111501103
3		3	متطلب جامعة اجباري	
1	3	-	مختبر المهارات السريرية (1)	111500101
18				المجموع

### الفصل الثاني

الساعات المعتمدة	الساعات الاسبوعية		اسم المادة	رقم المادة
	عملي	نظري		
3	-	3	المهارات الحاسوبية	110108116
3		3	متطلب جامعة اجباري	
3	3	2	التشريح العام	111501104
3	3	2	بيولوجيا خلوية وانسجة	111501105
3		3	علم وظائف الاعضاء العام	111501106
3		3	اساسيات الكيمياء العضوية الطبية	110103237
18				المجموع

### الفصل الصيفي

الساعات المعتمدة	الساعات الاسبوعية		اسم المادة	رقم المادة
	عملي	نظري		
3		3	متطلب جامعة اختياري	
3		3	الكيمياء الحيوية العامة	111501107
3		3	الاسعافات الاولية	111501108
9				المجموع



## السنة الثانية (46) ساعة

### الفصل الأول

الساعات المعتمدة	الساعات الاسبوعية		اسم المادة	رقم المادة
	عملي	نظري		
3		3	متطلب جامعة اجباري	
3		3	متطلب جامعة اجباري	
3		3	ورائه جزيئية	111501201
3		3	علم الامراض العام (1)	111501202
3		3	علم الادوية العام	111501203
3	0.5	2.5	علم الاحياء الدقيقة العامة	111501204
18			المجموع	

### الفصل الثاني

الساعات المعتمدة	الساعات الاسبوعية		اسم المادة	رقم المادة
	عملي	نظري		
5	3	4	الجهاز التنفسي	111501205
6	3	5	الجهاز الدوري	111501206
4	3	3	الجهاز الدموي واللمفاوي	181501207
1	3	0	مختبر المهارات السريرية (2)	111500201
3		3	متطلب جامعة اختياري	
19			المجموع	

### الفصل الصيفي

الساعات المعتمدة	الساعات الاسبوعية		اسم المادة	رقم المادة
	عملي	نظري		
3		3	متطلب جامعة اختياري	
3		3	علم المناعة	111501208
3		3	مقدمة في الصحة العامة	111501209
9			المجموع	



## السنة الثالثة (43) ساعة

### الفصل الأول

الساعات المعتمدة	الساعات الاسبوعية		اسم المادة	رقم المادة
	عملي	نظري		
4	3	3	جهاز الغدد الصماء	181501301
6	6	4	الجهاز الهضمي	111501302
6	3	5	الجهاز الحركي والجلد	111501303
1	3		مختبر المهارات السريرية (3)	111500303
17				المجموع

### الفصل الثاني

الساعات المعتمدة	الساعات الاسبوعية		اسم المادة	رقم المادة
	عملي	نظري		
7	6	5	الجهاز البولي والتناسلي	181501304
4	3	3	الجهاز العصبي (1)	111501305
4	3	3	الجهاز العصبي (2)	111501306
1	3		مختبر المهارات السريرية (4)	111500301
1	3		مختبر المهارات السريرية (5)	111500302
17				المجموع

### الفصل الصيفي

الساعات المعتمدة	الساعات الاسبوعية		اسم المادة	رقم المادة
	عملي	نظري		
3		3	علم النفس السريري	111501307
3		3	اتخاذ القرار الطبي	111501308
3	6	1	مقدمة في التدريب السريري	161500301
9				المجموع

## السنة الرابعة (42 ساعة معتمدة)

الفصل الثاني				الفصل الاول			
الساعات المعتمدة	التدريب السريري بالاسابيع	اسم المادة	رقم المادة	الساعات المعتمدة	التدريب السريري بالاسابيع	اسم المادة	رقم المادة
8	8	الامراض الباطنية (1)	161503401	8	8	الجراحة العامة (1)	161502401
2.25	2	الاشعة التشخيصية	161503402	2.25	2	جراحة الاعصاب	111502402
4	4	الامراض العصبية	161503403	2.25	2	طب الاسرة	111502403
2.25	2	الطب الشرعي والسموم (1)	161501402	4	4	طب الطوارئ والتخدير	161500404

### الفصل الصيفي

3	-	مشروع بحث (1)	161500402	6	5	طب المجتمع (1)	161501401
---	---	---------------	-----------	---	---	----------------	-----------

## السنة الخامسة (36 ساعة معتمدة)

الفصل الثاني				الفصل الاول			
الساعات المعتمدة	التدريب السريري بالاسابيع	اسم المادة	رقم المادة	الساعات المعتمدة	التدريب السريري بالاسابيع	اسم المادة	رقم المادة
9	8	الامراض النسائية والتوليد (1)	111505501	9	8	طب الاطفال (1)	111504501
2.25	2	امراض الانف والاذن والحجرة (1)	111502502	4.5	4	طب وجراحة العظام (1)	111502501
2.25	2	امراض العيون (1)	111502503	4.5	4	الامراض النفسية (1)	161503501
2.25	2	الامراض الجلدية (1)	111503502				
2.25	2	جراحة المسالك البولية (1)	161502503				

## السنة السادسة (45 ساعة معتمدة)

الساعات المعتمدة	التدريب السريري بالاسابيع	اسم المادة	رقم المادة	الساعات المعتمدة	التدريب السريري بالاسابيع	اسم المادة	رقم المادة
9	8	الامراض النسائية والتوليد (2)	111505601	9	8	طب الاطفال (2)	111504601
9	8	الجراحة العامة (2)	111502601	9	8	الامراض الباطنية (2)	111503601
				9	8	التدريب السريري (اختياري)	61500605

# الخطة الدراسية

- الحد الأدنى لمدة الدراسة لنيل درجة دكتور في الطب (M.D) هي ست سنوات دراسية.
- الحد الأعلى لمدة الدراسة للحصول على درجة دكتور في الطب (M.D) هو (8) ثماني سنوات دراسية ويمكن منح طالب السنة السادسة الذي رسب فيها للمرة الأولى (واستنفذ بذلك الحد الأعلى لمدة الدراسة) سنة إضافية واحدة زيادة عن الحد الأعلى ولمرة واحدة فقط، وبغير ذلك يعتبر مفصولاً.
- هام: لا يجوز أن يقضي الطالب أكثر من سنتين دراستين في أي مستوى من السنوات الخمس الأولى، أو أكثر من (3) سنوات في مستوى السنة السادسة.
- يكون الحد الأعلى لعدد الساعات المعتمدة المسموح التسجيل به في الفصلين الدراسيين الأول أو الثاني (22) ساعة معتمدة و(15) ساعة معتمدة في الفصل الدراسي الصيفي من السنوات الأولى والثانية والثالثة.
- يجب على الطالب أن يسجل فقط المواد المقررة في الخطة الدراسية لكل سنة دراسية وفي حالة عدم الإلتزام بذلك فإن تسجيله وعلامته في تلك المادة / المواد تعتبران لاغيتين.

# الحضور والغياب

- يُشترط على جميع طلبة الكلية المواظبة في جميع المواد التي يسجل فيها الطالب ويقوم مدرس المادة بتثبيت الحضور والغياب في كل (المحاضرات والمناقشات والتدريب العملي والسرييري والزيارات الميدانية).
- لا يسمح للطالب بالتغيب عن المواد الطبية والتي تطرح من الكلية أكثر من (10%) من مجموع الساعات/الأسابيع المقررة لكل مادة، ويعتبر الغياب عن أي من النشاطات التعليمية السرييرية في أي يوم من الأيام الدراسية بمثابة غياب يوم كاملاً.
- إذا غاب الطالب عن أكثر من (10%) من مجموع الساعات/الأسابيع المقررة لمادة من المواد الطبية بدون عذر مرضي أو قهري يقبل به عميد الكلية يحرم من حضور محاضرات تلك المادة والتقدم للامتحانات بما فيها الامتحان النهائي وتُرصّد علامته فيها (هـ) ويعتبر راسباً ومحروماً في تلك المادة بسبب الغياب، ولا تطبق عليه في حينها شروط الانتقال من سنة دراسية في كلية الطب الى السنة التي تليها حيث يعتبر راسباً في تلك السنة.
- يشترط في العذر المرضي أن يكون بتقرير طبي معتمد من اللجنة الطبية المشكّلة في الجامعة لهذا الخصوص، وأن يُقدّم هذا التقرير الى عميد الكلية قبل الغياب أو خلال (72) ساعة.

# التغيب عن الامتحانات

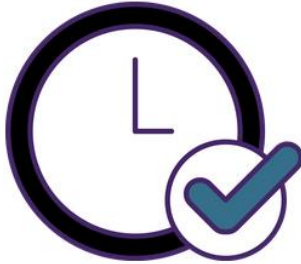
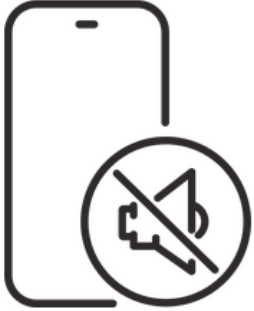
- كل من يتغيب بعذر عن اختبار فصلي أو سنوي معطن عنه، عليه أن يقدم ما يثبت عذره لعميد الكلية خلال (72) ساعة أو عند زوال العذر، وفي حالة قبول هذا العذر يقوم مدرس / مدرسو المادة بإجراء اختبار تعويضي للطالب بموعد يحدده عميد الكلية، وبخلاف ذلك تُرصد له علامة (صفر) في ذلك الامتحان وتُحسب في العلامة النهائية لتلك المادة .
- كل من يتغيب عن امتحان فصلي أو سنوي معطن عنه بدون عذر مرضي أو قهري يقبله العميد ترصد له علامة (صفر) في ذلك الامتحان وتحسب في العلامة النهائية لتلك المادة.
- كل من يتغيب عن الامتحان النهائي ترصد له ملاحظة غائب (غ) في خانة العلامة النهائية للمادة.
- كل من يتغيب عن الامتحان النهائي المعطن عنه، ولم يتقدم بعذره خلال (72) ساعة من تاريخ انتهاء الامتحان النهائي أو تقدم بعذر لم يقبله عميد الكلية تعد علامته في ذلك الامتحان صفراً، وتحتسب نتيجته في العلامة النهائية لتلك المادة وإذا كان تحصيله لا يؤدي إلى نجاحه ترصد له وحدة القبول والتسجيل علامة (هـ) هاء في سجله.
- كل طالب يتغيب عن أي امتحان نهائي من امتحانات مواد السنوات الثلاث الاولى (اولى، ثانية، ثالثة) بعذر مرضي أو قهري يقبله عميد الكلية ترصد له ملاحظة غائب ويجرى له امتحان تعويضي بعد الانتهاء من الامتحانات النهائية ويكون الامتحان (مقالياً) في مدة اقصاها الاسبوع الاول من بداية الفصل التالي، وبخلاف ذلك ترصد له وحدة القبول والتسجيل علامة صفر في ذلك الامتحان.

# التغيب عن الامتحانات

- يُعتبر الطالب المتغيب عن أي امتحان تعويضي للامتحان النهائي للسنوات الثلاث الأولى (أولى، ثانية، ثالثة) المعلن عنه راسباً في ذلك الامتحان في حال لم يتقدم له.
- كل من يتغيب عن أي امتحان نهائي من امتحانات مواد السنوات الثلاث الأخيرة (الرابعة، الخامسة، السادسة) بعذر مرضي أو قهري يقبله عميد الكلية ترصد له ملاحظة غائب ويجرى له امتحان تعويضي بعد الانتهاء من الامتحانات النهائية ويكون الامتحان (خطياً، أو الكترونياً) ومكافئاً للامتحان الذي غاب عنه بنوعية الاسئلة ومستواها في مدة اقصاها اسبوع قبل بداية الفصل التالي للفصل الذي تغيب فيه عن الامتحان، أما إذا كانت نتيجة المادة سنوية فيجب ان لا يتجاوز موعد الامتحان التكميلي اسبوعاً قبل بدء العام الدراسي التالي للعام الذي تغيب فيه عن الامتحان.
- إذا تغيب الطالب عن أي امتحان نهائي من امتحانات السنوات (الرابعة، الخامسة، السادسة) المعلن عنها يعتبر راسباً في ذلك الامتحان في حال لم يتقدم للامتحان التعويضي.

# قواعد السلوك الخاصة بحضور المحاضرات

- حاول الوصول في الوقت المحدد للمحاضرات لتقليل الازعاج والتشويش.
- لا تخرج من قاعة المحاضرة قبل انتهائها.
- ابقاء الهاتف الخليوي والأجهزة الإلكترونية الأخرى على وضع "صامت".
- ارفع يدك لطرح الأسئلة أو المساهمة في النقاش.
- تجنب الحديث الجانبي.
- حافظ على مستوى من الاحترافية في ملابسك.
- أظهر الاحترام للأساتذة والمحاضرين وزملائك الطلبة.
- أحصل على إذن من المدرس قبل تسجيل المحاضرات إذا كان مسموحاً بذلك





# قواعد السلوك الخاصة بالتدريب السريري في المستشفيات

## اللباس الواجب ارتداؤه

- ارتدِ ملابس مهنية مناسبة لمكان العمل. لا ترتدي الجينز.
- تأكد بأن تكون ملابسك نظيفة وغير ممزقة.
- تُمنع الملابس الضيقة أو الشفافة أو المكشوفة.
- ارتدِ المريول الأبيض من لحظة دخولك لمبنى المستشفى حتى لحظة خروجك.
- لا يسمح بارتداء scrubs الا في غرف العمليات.
- يجب أن يتم ارتداء البطاقات التعريفية بوضوح فوق الخصر مع الاسم واللقب.
- تأكد أن يكون الحذاء بحالة جيدة ويجب أن تكون مغلقة من الأمام. تجنب ارتداء الكعب العالي.

## العناية الذاتية:

- تأكد بأن شعرك نظيف ومنسق، وفي حال كان طويل، تأكد بأن يكون مرفوع بطريقة لا تتلامس فيها مع المريض أو الزوار.
- قص أظفارك.
- إذا كان لديك لحية، اعتنِ بها جيداً.
- تجنب استخدام العطور الثقيلة ذات الرائحة النفاثة.
- لا تمضغ العلكة خلال وقت الدوام.

# قواعد السلوك الخاصة بالتدريب السريري في المستشفيات

## إدارة الوقت:

## العناية الذاتية:

- كن حاضرًا قبل الوقت، فالحضور المبكر علامة على احترام المدرس، والعكس صحيح.
- تعلم كيفية تقدير الوقت بشكل دقيق (وخاصة كيفية احتساب الوقت الكلي المستغرق للقدوم الى المستشفى بما يتضمن الاصطفاف والمشي، والازدحام المروري... إلخ).
- أن تكون "على الوقت المحدد" للاجتماعات او التقارير الصباحية يعني أيضًا أن تكون جاهزًا لبدء العمل لحظة أن يحين الموعد المحدد.
- إذا تأخرت عن أي نشاط تعليمي، اطرق الباب واستأذن من المدرس للسماح لك بالدخول إلى القاعة.
- احترم الحدود المهنية عند التواصل مع المدرس. تعامل باحترام. عامل الآخرين كما تود أن يعاملوك.
- تجنب المجادلة مع المدرسين أو زملائك.
- كن لبقاً عند التعامل مع الآخرين. استخدام "حضرتك" و "من فضلك" و "شكرًا لك" حتى في أصغر الأشياء، ذلك يساعد بأن يكون التعامل بسلاسة أكثر.
- تجنب السلوك غير الناضج في المستشفى، خاصة داخل غرف المرضى.
- احتفظ بأمورك الشخصية في المنزل ومشاكل عمك في العمل، تجنب ايجاد التبريرات أو تقديم الأعذار.

# الامتحانات

- المواد النظرية التي لا تحوي جزءاً عملياً:
  - يخصص للأعمال الفصلية 50% من العلامه النهائية و يُجرى امتحان في منتصف الفصل
  - يخصص للامتحان النهائي 50% من العلامه النهائية
- المواد النظرية التي قد تحوي جزءاً عملياً:
  - يخصص للأعمال الفصلية 60% من العلامه النهائية و يُجرى اختباران فصليان أو امتحان في منتصف الفصل ويخصص له 40% من العلامه (في مساقات أجهزة جسم الإنسان) و20% من العلامه للاختبار العملي.
  - يخصص للامتحان النهائي 40% من العلامه النهائية.
- مواد السنة الرابعة والسنة الخامسة:
  - 20% لتقييم مدرس المادة أو مدرسي المادة أثناء التدريب السريري.
  - 35% للامتحان السريري الذي يعقد بعد الانتهاء من فترة التدريب السريري للمادة.
  - 45% للامتحان الكتابي الذي يعقد بعد الانتهاء من التدريب السريري.
- مواد السنة السادسة:
  - 40% للأعمال الفصلية وتوزع كما يلي:
    - 10% لتقييم مدرس المادة (أو مدرسي) المادة أثناء التدريب السريري.
    - 30% للامتحان السريري.
  - 60% للامتحان النهائي وتوزع كما يلي:
    - 45% للامتحان الكتابي.
    - 15% للامتحان الشفوي.
  - مادة " مشروع التخرج البحثي " وتحدد نتائجها بعلامة ناجح او راسب.

# العلامات

- الحد الأدنى لعلامة النجاح في متطلبات كلية الطب (من العلوم الطبية الأساسية و العلوم الطبية السريرية) وفي متطلبات كلية الطب من كلية العلوم (باستثناء مادة المهارات الحاسوبية) هو (50%)
- الحد الأدنى للنجاح في المعدلات السنوية والمعدل العام (2) نقطتان فقط.
- تكون الرموز المقابلة لحدود العلامات الدنيا للمواد الطبية على النحو الآتي:

الرمز	مستوى العلامة	التقدير
أ+ ، أ ، أ -	80 % فأكثر	ممتاز
ب+ ، ب ، ب -	70 % فأكثر	جيد جدا
ج+ ، ج ، ج -	60 % فأكثر	جيد
د+ ، د	50 % فأكثر	مقبول
هـ	اقل من 50	راسب

# العلامات

التقدير	النقاط	الرمز
ممتاز	4	أ+
	3.75	أ
	3.5	أ-
جيد جدا	3.25	ب+
	3	ب
	2.75	ب-
جيد	2.5	ج+
	2.25	ج
	2.00	ج-
مقبول	1.75	د+
	1.5	د
راسب	صفر	هـ

# آلية احتساب المعدل

- يحسب المعدل السنوي لكل سنة دراسية حسب المعادلة التالية:

$$\text{المعدل السنوي} = \frac{\text{(العلامة النهائية لكل مساق} \times \text{عدد الساعات المعتمدة للمساق)}}{\text{مجموع عدد الساعات}}$$

- يثبت المعدل السنوي والمعدل العام لأقرب منزلتين عشريتين.
- تدخل نتائج جميع مواد متطلبات الجامعة الإلزامية والإختيارية التي يدرسها الطالب والمشمولة في الخطة الدراسية بحسب المعدل السنوي للسنة الأولى عند التخرج .
- يحسب المعدل السنوي لكل من السنوات الخمس (من السنة الثانية وحتى السنة السادسة) بضرب نقاط العلامة النهائية لكل مادة (عدا متطلبات الجامعة) بعدد الساعات المعتمدة لكل مادة في الخطة الدراسية وقسمة مجموع حاصل الضرب على مجموع عدد الساعات المعتمدة لتلك السنة.
- يحتسب المعدل العام للخريج في الكلية على أساس:
  - (75%) من المعدل السنوي للسنوات الخمس الأولى بالتساوي بواقع (15%) من المعدل السنوي لكل مستوى على ان تكون النسبة لمعدل السنة الاولى متضمنة علامات متطلبات الجامعة الاختيارية والاجبارية التي درسها الطالب في الجامعة الهاشمية.
  - (25%) للمعدل السنوي لمستوى السنة السادسة.

# ما هي شروط الانتقال من سنة إلى أخرى؟



- يُعد الطالب ناجحاً في أي سنة من السنوات الدراسية، وينتقل من سنة دراسية إلى السنة التي تليها حسب الخطة الدراسية إذا حقق الشرطين التاليين:
  - أ- النجاح في كل مادة من المواد التي درسها في تلك السنة والمقررة في الخطة الدراسية عدا متطلبات الجامعة الإلزامية والاختيارية.
  - ب- الحصول على معدل سنوي (2.00) نقطتين فأكثر.



# شروط الانتقال من السنة الأولى إلى الثانية

يعد الطالب ناجحاً وينتقل من السنة الأولى إلى السنة الثانية إذا نجح في جميع المواد العلمية من مواد السنة الأولى والحصول على معدل سنوي (2.00) نقطتين فأكثر وهي:

رقم المادة	الساعات المعتمدة	اسم المادة
1801041105	3	علوم حياة عامة للعلوم الطبية
111501103	1	أخلاقيات العلوم والتقانة الطبية
111501101	2	إقتصاديات الصحة
111501102	2	السياسات الصحية
111501104	3	التشريح العام
111501105	3	بيولوجيا خلوية وانسجه
111501106	3	علم وظائف الاعضاء العام
110103237	3	أساسيات الكيمياء العضوية الطبية
111501107	3	الكيمياء الحيوية العامه
111500101	1	مختبر المهارات السريرية 1
111501108	3	الإسعافات الأولية
	28 ساعة	المجموع

# ماذا إذا رسبت في مادة في السنة الأولى أو كان معدلي السنوي أقل من 2.00؟

- إذا رسبت في مواد مجموع ساعاتها المعتمدة (6) ساعات معتمدة فأقل من المواد العلمية من مواد السنة الأولى يحق لي التقدم لامتحان إكمال في المواد التي رسبت فيها وذلك قبل اسبوع من بدء العام الجامعي التالي وفي حال نجاحي في هذه المواد وحصولي على معدل سنوي لا يقل عن (2.00) نقطتين، أرفع الى السنة الثانية وبخلاف ذلك أعتبر راسباً في تلك السنة وعلي إعادة دراسة جميع المواد العلمية و مواد كلية الطب التي رسبت فيها والتي حرمت منها والتي حصلت فيها على علامة اقل من (ج-).
- في حال كنت ناجحاً في جميع المواد العلمية أو ناجحاً فيها بعد تقديمي لامتحان الإكمال وكنت حاصلأ على معدل سنوي أقل من (2.00) نقطتين، يحق لي التقدم لامتحان رفع معدل في مادة أو مواد أخرى يحق لي الاختيار من بينها بحيث لا يزيد مجموع عدد ساعاتها في الحالتين مجتمعين قبل وبعد امتحان الإكمال عن (6) ساعات معتمدة وذلك قبل بدء الفصل الدراسي الأول من العام الجامعي التالي وإذا نجحت في المواد وتمكنت من رفع معدلي السنوي إلى (2.00) نقطتين فعندها بإمكانني الانتقال إلى السنة الثانية وبخلاف ذلك أعد راسباً في تلك السنة وعلي إعادة دراسة جميع المواد التي رسبت فيها والتي حرمت منها والتي حصلت فيها على علامة اقل من (ج-).
- **ملاحظة:** لا يسمح لي بالتقدم لامتحان رفع المعدل في نفس المادة التي نجحت فيها بعد امتحان الإكمال.
- تدخل علامات المواد العلمية فقط في احتساب معدلي لغايات الانتقال إلى السنة الثانية.

# متى اعتبر راسبًا في السنة الأولى؟

- إذا رسبت في مواد مجموع عدد ساعاتها المعتمدة أكثر من (6) ساعات معتمدة من المواد العلمية.
- إذا رسبت في امتحان الاكمال أو رفع المعدل لأي مادة من المواد التي تقدمت لها.
- إذا لم أحصل على معدل سنوي (2.00) نقطتين فأكثر.
- إذا رسبت في السنة الأولى يسمح لي بإعادة دراستها لمرة واحدة فقط.
- إذا رسبت في السنة الأولى يطبق علي ما يلي:
  - إعادة دراسة جميع المواد العلمية والحاصل فيها على علامة أقل من (ج-).
  - عند الإعادة تحتسب العلامة الجديدة للمادة المعادة.

# ماذا في حال رسبت في السنة الثانية وحتى الخامسة؟

- إذا رسبت في مواد مجموع عدد ساعاتها المعتمدة **(9) ساعات معتمدة فأقل** من مواد السنة الخامسة أو **(10) ساعات معتمدة فأقل من مواد السنة الثانية أو الثالثة أو الرابعة، أو مادتين فقط من مواد السنة الثانية أو الثالثة إذا تجاوز الـ (10) ساعات معتمدة،** كل على حدة يحق لي التقدم لامتحان الإكمال في المواد التي رسبت فيها وذلك في موعد اقصاه اسبوع قبل بدء الفصل الدراسي الأول من العام الجامعي التالي وفي حال نجاحي في هذه المواد وحصولي على معدل سنوي (2.00) نقطتين فأكثر أرفع الى السنة اللاحقة، أمّا إذا رسبت في امتحان الإكمال في أي منها أو أخفقت في رفع معدلي السنوي الى (2.00) فأكثر فلا فأعدّ راسباً في تلك السنة، وعلي إعادة دراسة جميع المواد التي رسبت فيها والتي حرمت منها والتي حصلت فيها على علامة اقل من (ج-).
- إذا كنت ناجحاً في جميع المواد المقررة للسنوات الثانية وحتى الخامسة أو ناجحاً فيها بعد تقديمي لامتحان الإكمال ولكن حصلت على معدل سنوي أقل من (2.00) يحق لي التقدم لامتحان رفع المعدل في مادة/ مواد أختارها من مواد تلك السنة، **بحيث لا يزيد مجموع عدد ساعاتها المعتمدة في الحالتين مجتمعين قبل وبعد الامتحان عن (10) ساعات معتمدة،** وذلك قبل بدء الفصل الدراسي الأول من العام الجامعي التالي، وعند نجاحي في هذه المواد وحصولي على معدل سنوي (2.00) أرفع الى السنة التالية، أمّا إذا رسبت في أي منها أو أخفقت في رفع المعدل السنوي إلى (2.00) فأكثر لا يمكنني أن أنتقل إلى السنة التالية وأعدّ راسباً في تلك السنة، وعلي إعادة دراسة جميع المواد التي رسبت فيها والتي حرمت منها والتي حصلت فيها على علامة اقل من (ج-).
- **ملاحظة:** لا يسمح لي بالتقدم لامتحان رفع المعدل في نفس المادة التي نجحت فيها بعد امتحان الإكمال.

# كيف يكون امتحان الاكمال أو امتحان رفع المعدل؟

يكون امتحان الإكمال أو رفع المعدل للطلبة الراسبين على النحو الآتي:

- يكون الامتحان لطلبة السنوات الأساسية كتابياً وشاملاً لمقرر المادة وتعتبر نتيجة هذا الامتحان لاغية لمجموع تحصيله في تلك المادة في ذلك الفصل.
- يكون الامتحان لطلبة السنوات السريرية الرابعة والخامسة شاملاً لمقرر المادة ويشمل امتحاناً كتابياً وسريراً OSCE ويبقى تقييم أداء الطالب عن فترة التدريب السريري السابقة لتلك المادة كما هو.

# متى اعتبر راسبًا في السنة الثانية وحتى الخامسة؟

- إذا رسبت في مواد عدد ساعاتها **أكثر من (10) ساعات معتمدة** في السنة الثانية أو الثالثة أو الرابعة.
- إذا رسبت في أكثر من مادتين من مواد السنة الثانية أو الثالثة مجموع عدد ساعاتها أكثر من (10) ساعات معتمده.
- إذا رسبت في مواد عدد ساعاتها **أكثر من (9) ساعات معتمدة** في السنة الخامسة.
- إذا **لم أحصل على معدل سنوي (2.00)** حتى بعد التقدم لامتحانات رفع المعدل.
- إذا رسبت في المادة بعد امتحان الإكمال أو رفع المعدل لأي مادة من المواد.
- إذا رسبت في أي من السنوات الثانية أو الثالثة أو الرابعة أو الخامسة يسمح لي بإعادة دراستها لمرة واحدة فقط شريطة عدم تجاوز الحد الأعلى المنصوص عليه.
- عند رسوبي في أي مستوى من السنوات الثانية أو الثالثة أو الرابعة أو الخامسة علي إعادة دراسة جميع المواد المقررة لتلك السنة من داخل الكلية، والحاصل فيها على علامة أقل من (ج-) وفي حالة الاعادة تحتسب لي العلامة الجديدة ، وتحسب ساعاتها مرة واحدة .
- لايسمح لي بالتقدم لامتحان رفع المعدل في المادة التي نجحت فيها بعد امتحان الاكمال.
- لا يسمح لي بالانتقال الى مستوى السنة الرابعة في حال لم أكن قد انهيت دراسة جميع متطلبات الجامعة الاختيارية والاجبارية خلال السنوات الثلاث الأولى.

# ما هي شروط النجاح في السنة السادسة والأخيرة؟

- النجاح في جميع المواد المقررة للسنة السادسة حسب الخطة الدراسية والحصول على معدل سنوي (2.00) فأكثر.
- إذا رسب الطالب في مادة واحدة فقط من مواد السنة السادسة يحق له التقدم لامتحان إكمال في تلك المادة بعد إعادة التدريب السريري فيها (على أن يكون الامتحان كتابيا وعمليا OSCE وشفويا ORAL وان يتم اجراء تقييم جديد عن فترة التدريب السريري الجديدة) فإذا نجح في ذلك الامتحان وحصل على معدل سنوي (2.00) فأكثر يُعدّ ناجحاً في السنة السادسة وإذا رسب يعتبر راسباً في السنة السادسة وعليه إعادة دراسة جميع المواد التي تقل علامته فيها عن (ج -).
- إذا كان الطالب ناجحاً في جميع المواد المقررة للسنة السادسة وحصل على معدل سنوي اقل من (2.00) نقطتين يحق له التقدم لامتحان تكميلي في مادة يختارها الطالب من مواد تلك السنة، وذلك قبل بدء الفصل الدراسي الاول من العام الجامعي التالي في موعد يحدده عميد الكلية (على أن يكون الامتحان كتابيا وعمليا OSCE وشفويا ORAL ويبقى تقييم أداء الطالب عن فترة التدريب السريري السابقة لتلك المادة كما هو) وفي حال نجاحه في هذه المادة وحصوله على معدل سنوي (2.00) فأكثر يعتبر ناجحاً، وفي حال رسب في المادة أو أخفق في رفع المعدل السنوي إلى (2.00) فأكثر يعتبر راسباً في تلك السنة، وعليه إعادة دراسة جميع المواد التي تقل علامته فيها عن (ج -).
- يسمح للطالب بإعادة دراسة مستوى السنة السادسة مرتين على الأكثر شريطة عدم تجاوزه الحد الاعلى.



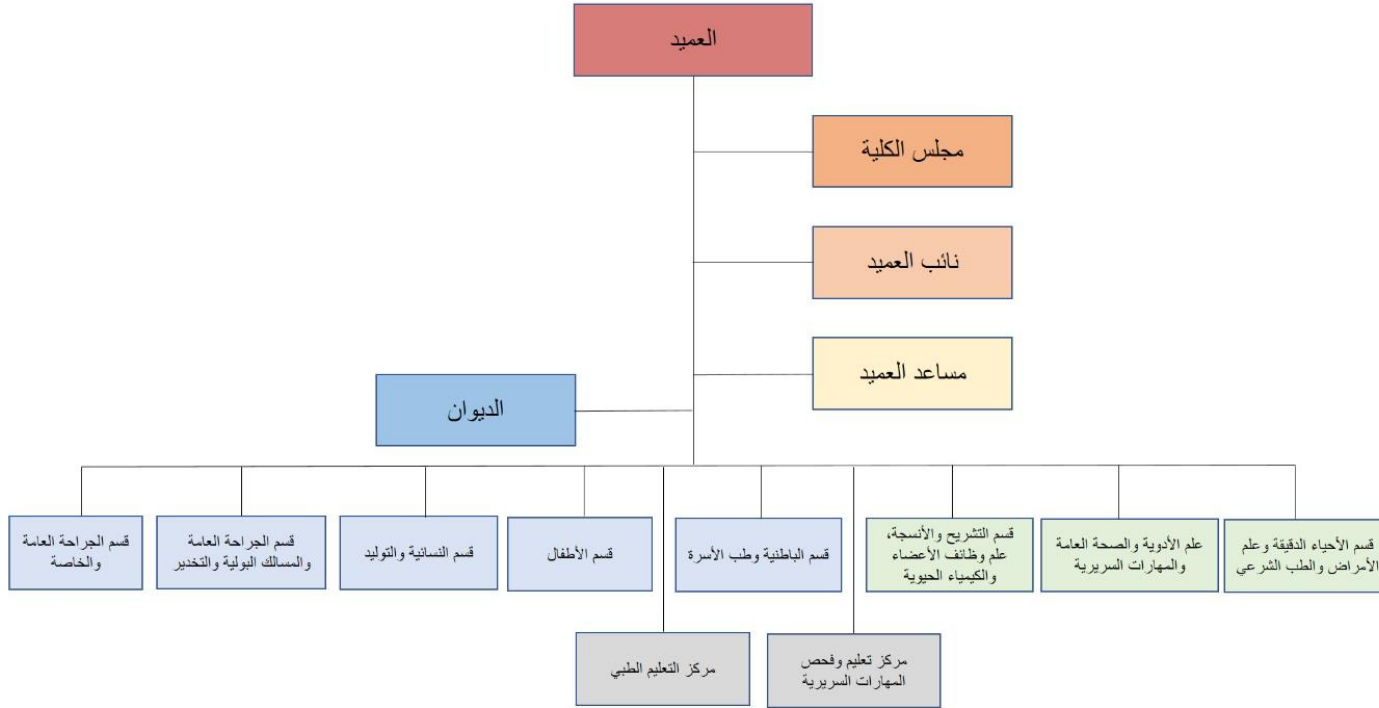
# متى يمكنني الحصول على درجة دكتور في الطب؟

تمنح درجة دكتور في الطب (M.D) بعد إتمام المتطلبات الآتية:

- النجاح في جميع المواد المطلوبة للتخرج حسب الخطة الدراسية للكلية.
- الحصول على معدل سنوي في السنة السادسة (2.00) نقطتين فأكثر.
- عدم تجاوز الحد الأعلى لسنوات التخرج المنصوص عليها في التعليمات.
- أن يسجل طالباً منتظماً في آخر (3) سنوات دراسية له في الجامعة بما فيها سنة التخرج، سواء كان طالباً منتظماً أو طالباً منتقلاً الى الكلية.
- يكون المعدل التراكمي العام في كل سنة من سنوات الدراسة في كلية الطب لغايات النجاح (2.00) فأكثر.
- النجاح في مشروع التخرج البحثي.

# الهيكل التنظيمي

الهيكل التنظيمي لكلية الطب البشري - الجامعة الهاشمية



تعرف على مدرسيك ←

# مبنى كلية الطب البشري

- يحتوي مبنى كلية الطب البشري من ثلاثة طوابق. يحتوي الطابق الأرضي على قاعات تدريسية، ومختبرات التشريح، والمركز الصحي، وكافيتيريا. يحتوي الطابق الأول على مكاتب عمادة كلية الطب والموظفين الإداريين وهيئة التدريس السريري، ومدرجات التدريس، ومختبر المهارات السريرية. يحتوي الطابق الثاني على قاعات تدريس، ومكاتب أعضاء هيئة التدريس للعلوم الطبية الأساسية، والمكتبة الطبية، ومختبر التشريح المحوسب.

## القاعات التدريسية

- قاعة 301 (مبنى كلية الطب البشري – الطابق الثاني)
- قاعة 302 (مبنى كلية الطب البشري – الطابق الثاني)
- قاعة 303 (مبنى كلية الطب البشري – الطابق الثاني)
- قاعة 304 (مبنى كلية الطب البشري – الطابق الثاني)
- مدرج كلية الطب البشري (مبنى كلية الطب البشري – الطابق الأول)
- مدرج كلية العلوم الطبية التطبيقية (مبنى كلية العلوم الطبية التطبيقية – الطابق الأول)
- مدرجات الحارث (مبنى الملك الحارث الرابع للقاعات الصفية)



# مبنى كلية الطب البشري



● يحتوي مبنى كلية الطب البشري على مجموعة من المختبرات المتقدمة التي تتيح فرصة تطبيق المعرفة المكتسبة في المنهج الدراسي للعلوم الأساسية:  
**المختبرات التدريسية**

- مختبر الأحياء الدقيقة (مبنى كلية الطب البشري – الطابق الأول)
- مختبر الكيمياء الحيوية (مبنى كلية الطب البشري – الطابق الأول)
- مختبر الأنسجة (مبنى كلية الطب البشري – الطابق الثاني)
- مختبر علم وظائف الأعضاء (مبنى كلية الطب البشري – الطابق الثاني)
- المشرحة ومختبرات التشريح (مبنى كلية الطب البشري – الطابق الأرضي)



# مركز تعليم و فحص المهارات السريرية



- يقدم المركز برنامج تدريب عالي المستوى لطلاب الطب وغيرهم من منتسبي الرعاية الصحية مستخدماً أحدث التقنيات وهو مجهز لرفد وتدريب الطلاب على مهارات الاتصال والمهارات السريرية من شأنها أن تجهز الأطباء في المستقبل لتوفير رعاية ممتازة تتمحور حول المريض.
- يوفر المركز بيئة آمنة وموحدة ومحمية تتيح تكرار الممارسات الطبية، والتي تقدم تغذية راجعة تمكن الطلاب من اكتساب المهارات الإكلينيكية الأساسية دون التسبب في ضغوط لا داع لها للمرضى الحقيقيين. يتم تدريس حزمة من خمس مساقات من المهارات السريرية خلال السنوات الثلاث الأولى من مناهج العلوم الطبية الأساسية، قبل انتقال الطلاب إلى المستشفيات خلال سنواتهم السريرية الرابعة والخامسة والسادسة.
- **مختبر المحاكاة عالية الدقة:** يحتوي على الدمية الرئيسية التي تحاكي الإنسان الطبيعي من الناحية الفيسيولوجية، وتتفاعل هذه الدمية بشكل طبيعي في جميع الظروف والمتغيرات بما فيها الاستجابة للأدوية، وينعكس ذلك أيضاً على العلامات الحيوية لديها.
- **مختبر العيادات السريرية:** يحتوي على 25 عيادة طبية متخصصة، من بينها غرفتين لتعزيز مهارات الاتصال و التواصل.



# مختبر التشريح المحوسب



- إن تصميم هذا المختبر مبني على نموذج يشبه مختبر التشريح الحقيقية، وشاشة طاولة التشريح التي يحويها المختبر تشبه شاشات الكمبيوتر اللوحي التفاعلي ولكن بحجم كبير، وباستخدام أداة خاصة للتكبير والتصغير، يمكن للمستخدم من إزالة طبقات من مكونات الجسم البشري، على سبيل المثال، طبقة الجلد، طبقة العضل، ووصولاً إلى طبقة العظم.

- أحد أهم وظائف هذه الطاولة هي عبارة عن قابليتها لتتنزيل تحميل الصور إلى قطعة الذاكرة الخارجية، ليتم الاستفادة منها وعرضها خلال المحاضرة الصفية أو استخدامها في أسئلة الامتحانات، إضافة إلى ذلك، فإن هذه الطاولة أيضاً قادرة على أخذ ملفات صور الأشعة السينية و الطبقة المحورية ليتم عرضها على شاشة الطاولة.

- ومن ناحية جودة المحتوى المرئي، فهو فائق الدقة، سواء من خلال الجسم الثلاثي الأبعاد المعروف أو من خلال الصور الطبقة المحورية، لكونها مأخوذة من مسح لجثث حقيقية ومن مرضى حقيقيين وبتفصيل دقيق للغاية. الأمر الذي يمكن طالب الطب من مواجهة ومشاهدة نفس المحتوى العلمي الذي يتعرض له في حياته المهنية في المستشفيات ومشاهدات للمرضى خلال الفحص السريري ورؤية لصورهم الإشعاعية والطبقة المحورية.

# المستشفيات التدريبية



● **مستشفى الأمير حمزة:** المستشفى التدريبي الرئيسي الخاص بكلية الطب البشري هو مستشفى الأمير حمزة الذي يضم 456 سريراً ويوفر فرص للتدريب في طب الأمراض الباطنية وتخصصاتها، وطب الأطفال، وطب النسائية والتوليد، والجراحات وتخصصاتها، وطب المسالك البولية، والتصوير الطبي، وأمراض الجلد، وطب النفس، وطب الأعصاب. يقدم هذا المستشفى خدمات متخصصة للمرضى، بما في ذلك زراعة الكلى، والقسطرة القلبية، والجراحات، والرعاية الحرجة، وزرع القوقعة، وزراعة القرنية، وإجراءات التصوير الشعاعي التداخلي. يتميز مستشفى الأمير حمزة بتجهيزات طبية متخصصة ولديه قدرة على تدريس الطلاب، وتجعل مرافقه المجهزة بشكل جيد، وتنوع حالاته المرضية، مستشفى الأمير حمزة بيئة رائعة للتعليم والتعلم.

● قامت الكلية بتوقيع اتفاقية تدريب مع الخدمات الطبية الملكية حيث يتدرب الطلاب في مستشفياتها، إضافة إلى مستشفيات وزارة الصحة المتمثلة في مستشفى الزرقاء الحكومي، ومستشفى البشير ومستشفى المفرق للأطفال والتوليد ومستشفى المركز الوطني للصحة النفسية والعيادات الاستشارية بالإضافة إلى المراكز الصحية.

● تعمل الكلية جاهدة على عمل اتفاقيات مع المستشفيات الخاصة لتوفر فرصاً إضافية للطلاب مع تزايد أعدادهم حيث تم الاتفاق مؤخراً مع مستشفى الاستقلال.



المؤسسات والمستشفيات المتعاون معها



مستشفى الأمير حمزة



مدينة الملك حسين الطبية



مستشفى الملكة علياء العسكري



مستشفيات البشير



مستشفى الزرقاء الحكومي الجديد



مستشفى الأمير هاشم العسكري



مستشفى مركز الرشيد



مركز الملك حسين للسرطان



مستشفى المفرق الحكومي (نسائية وتوليد)

# جائزة المرحوم الدكتور حسن حوامدة للبحث العلمي المتميز



- تأسست جائزة المرحوم "الدكتور حسن حوامدة للبحث المتميز" بموجب قرار مجلس العمداء في الجامعة الهاشمية بناءً على تنسيب من مجلس كلية الطب البشري. تمنح الجائزة سنويًا ضمن يوم علمي مفتوح تعرض فيه نتائج الأبحاث المشاركة. تقيم الأبحاث المشاركة من قبل لجنة تحكيم تتكوّن من أعضاء هيئة تدريس في الجامعة الهاشمية وخارجها من أصحاب الاختصاص والتميز في مجال البحوث الطبية. تهدف الجائزة الى بث روح المنافسة بين طلاب كلية الطب البشري ضمن مساق مشروع بحث وتشجيعهم على التميز في البحث العلمي وحثهم على تنمية قدراتهم البحثية والابداعية في مجالات العلوم الطبية. تقدّم الجائزة للمجموعات الفائزة بالمراكز الثلاثة الأولى التي تحصل على أعلى تقييم تمنحه اللجنة المقيّمة، بحيث يحصل كل طالب من كل مجموعة فائزة على الجائزة.



تعرف على أسماء الفائزين بالجائزة في الأعوام الأخيرة:





# أوائل الخريجين

## 2024



- المرتبة الأولى: د. ايمان ابراهيم ابو عرقوب  
المرتبة الثانية: د. سوسن حمدان السويلمين  
المرتبة الثالثة: د. مريم خالد العتيلي  
المرتبة الرابعة: د. أية محمد ابراهيم  
المرتبة الخامسة: د. حمزة خالد الصالحي  
المرتبة السادسة: د. يوسف عوني ابو ليل  
المرتبة السابعة: د. احمد محمد الزواهرة  
المرتبة السابعة "مكرر": د. محمد امجد سعادة  
المرتبة الثامنة: د. لين عبدالعزيز ابو سرحان  
المرتبة الثامنة "مكرر": د. ميسر نادر المالطي  
المرتبة التاسعة: د. مايا نزار التميمي  
المرتبة التاسعة "مكرر": د. ليث معتصم حنون  
المرتبة العاشرة: د. شذى نضال ابو داود

# مع من أتواصل؟



د. محمد التميمي  
نائب العميد للشؤون الأساسية  
[mohammad.altamimi@hu.edu.jo](mailto:mohammad.altamimi@hu.edu.jo)



د. طارق صالح  
نائب العميد لشؤون الجودة  
[tareq@hu.edu.jo](mailto:tareq@hu.edu.jo)



د. سري سوافد  
مقرر لجنة ارشاد الطلبة للمرحلة  
السريية  
[seris@hu.edu.jo](mailto:seris@hu.edu.jo)



د. دعاء أبو قطيش  
مقرر لجنة ارشاد الطلبة للمرحلة  
الأساسية  
[dua@hu.edu.jo](mailto:dua@hu.edu.jo)



د. أيمن الشرع  
مساعد العميد لشؤون الطلبة  
والنشاطات  
[aiman@hu.edu.jo](mailto:aiman@hu.edu.jo)



د. منذر غرايبة  
مساعد العميد لشؤون المسابقات  
السريية والتدريب الاختباري  
[m.gharaibeh@hu.edu.jo](mailto:m.gharaibeh@hu.edu.jo)



د. معتصم اللطيفة  
نائب العميد لشؤون التدريب  
السريي  
[Motasem@hu.edu.jo](mailto:Motasem@hu.edu.jo)



د. سالم الدويري  
نائب العميد لشؤون التدريب  
السريي  
[salemy@hu.edu.jo](mailto:salemy@hu.edu.jo)

# Accreditation

- Accredited by Accreditation and Quality Assurance Commission for Higher Education Institution (AQACHEI) - 2023
- Accredited by World Federation for Medical Education (WFME) – 2023



! Our students can sit for the United States  
Medical Licensing Exams (USMLEs)

- Our university ranking is competitive locally and is expected to improve globally.

حصلت كليتنا على أعلى تقييم لبرنامج الطب  
البشري (5 نجوم) في تصنيف الجامعات العالمي  
(QS)، وبذلك أصبح برنامجنا هو الوحيد في  
الأردن الذي يتمتع بهذا التقييم.

EXCELLENT







